

**SL**

SL F STVZO

Deutsch

Erst lesen, dann leuchten!	3
Montageanleitung	4-5
Bedienung Lampe	6-7
Erklärung Anzeige der Lampe	8
Bedienung SmartCore Akkus	9
Bluetooth Funksender	10-11
Pflege, Lagerung, Laden	12
Fehlerbehebung	13
Technische Daten	14-15
Letzte Hinweise	16

English

Read this manual before using	17
Mounting	18-19
Operation	20-21
Lamphead informations	22
Operation SmartCore Batteries	23
Bluetooth remote control	24-25
Care, Storage and Charging	26
Troubleshooting	27
Technical data	28-29
Miscellaneous	30



**Warnung!**

Niemals absichtlich den Lichtstrahl in die eigenen oder in die Augen anderer Personen richten. Falls ein Lichtstrahl in die Augen trifft, sind die Augen bewusst zu schließen und der Kopf aus dem Lichtstrahl zu bewegen. Es dürfen keine optisch stark bündelnden Instrumente zur Betrachtung des Lichtstrahls verwendet werden.

Bei gewerblicher Nutzung oder bei Nutzung im Bereich der öffentlichen Hand ist der Benutzer entsprechend der Unfallverhütungsvorschrift für Laserstrahlung zu unterweisen.

Dieses Gerät kann dann von Kindern ab 8 Jahren, von Personen mit eingeschränkten körperlichen, sensorischen oder geistigen Fähigkeiten sowie von Personen ohne bisherige Erfahrung im Umgang mit solchen Geräten bedient werden, wenn sie dabei von einer Person, die für ihre Sicherheit verantwortlich ist, beaufsichtigt werden.

**Dieser Scheinwerfer könnte jederzeit ausfallen.**  
Deshalb ist es hilfreich, immer eine kleine Notlampe bereitzuhalten.

**Wärmeentwicklung:**

Das Gehäuse der SL kann heiß werden, achten Sie deshalb immer auf ausreichenden Abstand zu brennbaren Materialien. Der ruhende Betrieb (also ohne Kühlung z. B. durch Fahrtwind) ist jederzeit möglich, er schadet dem Scheinwerfer nicht.

**Verhalten bei Defekten:**

Im Falle eines Defekts muss der Scheinwerfer bzw. Lichtquelle generell ersetzt werden. Selbst dann wenn nur eine LED ausgefallen ist.  
Im Falle einer äußeren Beschädigung des Akkus, oder eines internen Defektes, nicht selbst reparieren!

**Wasserdicht?**

Alle Komponenten der SL sind wasserfest und können auch unter den widrigsten Umständen eingesetzt werden. Die Lampe erfüllt die IP Schutzklasse 68, ist jedoch für die Benutzung unter Wasser NICHT geeignet.

**Reinigung:**

Verwenden Sie keinen starken Wasserstrahl oder scharfe Reinigungsmittel zum Reinigen der Lampe.



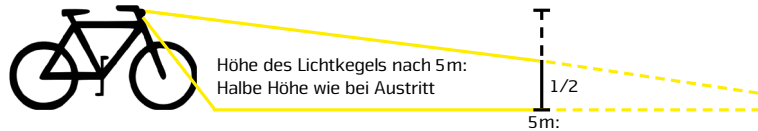
Für eine mittige Montage bei 50mm Vorbauten ist das Vorbau Kit (Art. No.: 5355) erhältlich.



Zur Feinjustierung an dem Hebel des Schnellspanners drehen.

Positionieren Sie die SL mittig am Lenker. Schließen Sie nun die Schelle des Schnellspanners, sodass die Lampe fest in Ihrer Position sitzt.

**Wichtig:** Der Lichtkegel muss mindestens so geneigt sein, dass seine Mitte in 5m Entfernung vor dem Scheinwerfer nur halb so hoch liegt wie bei seinem Austritt aus dem Scheinwerfer. Dazu ist es ggf. notwendig die Neigung der Halterarme anzupassen.



## Akkutypen:

Der im Lieferumfang enthaltene Akku verfügt auf seiner Rückseite über eine Lasche und wird mit einem Klettband befestigt. Darüber hinaus verfügt er über eine Kapazitätsanzeige.



## Akkumontage:

Je nach Rohrfumfang ist zur Montage entweder das kurze oder das lange Klettband geeignet. Das Klettband so um das Rohr legen, dass die Antirutschbeschichtung auf der Innenseite für zusätzlichen Halt sorgt.



**Initialisierung:**

Nach dem Anstecken des Scheinwerfers an den Akku durchläuft die Software einen Selbsttest. Der Scheinwerfer, sowie der SL Schriftzug an der Rückseite des Lampenkopfes leuchten einmal kurz auf.

**Einschalten:**

Durch den ersten Tastendruck (am Funk oder Lampenkopf) startet der Scheinwerfer je nach Umgebungslicht entweder im Abblendlicht oder im Tagfahrmodus.  
Hinweis: Die Fernlichtfunktion kann nur bei aktiviertem Abblendlicht eingeschaltet werden.

**Ausschalten:**

Durch einen langen Tastendruck (am Funk oder Lampenkopf) schalten Sie die Lampe aus.  
*Hinweis: Abhängig von der Außentemperatur wird die Maximalleistung nur bei entsprechendem Fahrtwind realisiert. Ohne Kühlung wird die Leistung stufenlos reduziert.*



Helligkeitssensor

**Leuchtprogramme:**

Werkseitig sorgt der Helligkeitssensor für einen automatischen Wechsel zwischen Tagfahrmodus und Abblendlicht.

	Helligkeitssensor	Bedienung des Funksenders
Modus (Werk)	Der Sensor ist aktiviert.	Großer Taster: Bei aktiviertem Abblendlicht, umschalten in die Fernlichtfunktion. Kleiner Taster: Dimmen des Abblendlichts auf 5W.

**Individuelle Einstellungen über den Taster des Lampenkopfes:**

Taster gedrückt halten (loslassen zur Auswahl) bis SL AF aufleuchtet	Verfügbare Einstellungen	Erklärung
1x aufleuchtet	Verzögerung (3 Sek./16 Sek.) Werkseinstellung: ca. 3 Sek.	Das sensorgesteuerte Umschalten von Abblendlicht auf Tagfahrmodus erfolgt wahlweise in 3 bzw. 16 Sek.
2x aufleuchtet	Sensorkalibrierung Nur im montierten Zustand! Unsachgemäßes kalibrieren kann die Lampe in ihrer Funktion stark einschränken! Kalibrieren nur im Freien. Nicht bei künstlichem Licht oder vor reflektierenden Gegenständen.	Speichert den gemessenen Helligkeitswert als Umschalt- punkt von Tagfahrmodus auf Abblendlicht. Bestätigt wird die erfolgreiche Sensorkalibrierung durch ein kurzes Leuchten des Tagfahrmodus.
3x aufleuchtet	Werkseinstellung: Fernlichtfunktion: 16W, Abblendlicht 10W, gedimmtes Abblendlicht: 5W, Tagfahrmodus: 1.5W	
4x aufleuchtet	Fernlichtfunktion: 16W, Abblendlicht 16W, gedimmtes Abblendlicht: 8W, Tagfahrmodus: 1.5W	
5x aufleuchtet	Fernlichtfunktion: 12W, Abblendlicht 10W, gedimmtes Abblendlicht: 5W, Tagfahrmodus: 1.5W	
6x aufleuchtet	Im Unterschied zu allen anderen Leuchtprogrammen kein automatisch sensorgesteuerter Wechsel zwischen Abblendlicht und Tagfahrmodus. (Kombinierbar mit allen anderen Modi)	Funktionsbeschreibung: Über den kleinen Taster der Funkfernbedienung kann das Abblendlicht gedimmt werden. Bei längerem Drücken des kleinen Tasters (ca. 2 sek.) wird der Tagfahrmodus aktiviert. In der Dunkelheit kann bei aktiviertem Abblendlicht in die Fernlichtfunktion geschaltet werden (Großer Taster der Funkfernbedienung). Ein Ausschalten der Lampe ist nur über den großen Taster möglich.
7x aufleuchtet	Frühe „Akku Leer Warnung“	
8x aufleuchtet	Späte „Akku Leer Warnung“	
9x aufleuchtet	Bluetooth Connect	
10x aufleuchtet	Auf Werkseinstellungen zurücksetzen	



**am Lampenkopf:**

Blauer SL Schriftzug am Lampenkopf leuchtet blau

Lampe leuchtet in Fernlichtfunktion.



**am Funksender:**

Das Fernlichtsymbol des großen Tasters leuchtet blau

Lampe leuchtet in Fernlichtfunktion.

**Akkuwarnung am Lampenkopf während des Betriebs:**

Scheinwerfer blinkt 1x:

1. **Akkuwarnung**, sehr geringe Restkapazität.

Scheinwerfer blinkt:

**Warnung!** Wenn der Akku leer ist, leuchtet der Scheinwerfer mehrere Male auf. **Sofort anhalten!** Die Lampe wird abgeschaltet!

**Kapazitätsanzeige**

**Akustisch:**

Zum Ablesen der Kapazität genügt ein kurzer Druck auf das Tastfeld. Zunächst erfolgt ein akustisches Signal, welches eine schnelle, in 20% Stufen genaue Überprüfung der Restkapazität ermöglicht.

5 x	🔊	= 100 %
4 x	🔊	= 80 %
3 x	🔊	= 60 %
2 x	🔊	= 40 %
1 x	🔊	= 20 %

**Optisch:**

Die optische LED-Anzeige erfolgt durch 5 rote Kontroll-LEDs. Die LEDs kennen dabei zwei Betriebszustände: blinkend und dauerhaft leuchtend. Dabei gilt: eine dauerhaft leuchtende LED steht für einen 20-%-Schritt, eine blinkende LED für einen 10-%-Schritt.

**Beispiel:** 3 LEDs (20 %, 40 %, 60 %) leuchten  
1 LED (80 %) blinkt = 70 % Restkapazität



**Rücklicht-Funktion:**

Zum Aktivieren des Rücklichts den Taster 2 Mal kurz hintereinander drücken. Im Anschluss leuchten alle 5 LEDs dauerhaft. Zum Ausschalten des Rücklichts den Taster erneut drücken.

**Lauflicht-Funktion:**

Durch 3 kurze Tastenklicks wird ein Lauflicht aktiviert, bei dem durchlaufend jeweils eine LED abwechselnd leuchtet. Zum Ausschalten den Taster erneut drücken.

**Hinweis:** Die Kapazitätsanzeige erlischt nach wenigen Sekunden wieder von alleine. Ist dies nicht der Fall, wurde eventuell das Rücklicht aktiviert.

Der Bluetooth Funksender wird zusammen mit dem passenden Peppi V5 Lenkerhalter geliefert. Beim Biken ist der ideale Befestigungsort des Funksenders gleich neben dem Griff, damit hast du die volle Kontrolle und musst die Hand nicht vom Lenker nehmen.



Peppi V5 auch für 32mm erhältlich, Artikel Nummer: d1086

## Lampe mit Sender verbinden:

Von Werk aus ist die Lampe bereits mit dem Funksender verbunden.

Zur Anbindung mit einem Sender muss der Lampenkopf in den Empfangsmodus gesetzt werden.

Den Taster der Lampe solange gedrückt halten bis dieser 9x aufleuchtet, dann loslassen. Der Empfänger ist nun für ca. 30 Sekunden empfangsbereit.

In diesem Zeitfenster hält man den großen Taster der Fernbedienung ca. 5 sek. gedrückt, bis der große Taster der Fernbedienung zur Bestätigung blau aufleuchtet, Sender sofort loslassen. Lampe und Sender sind nun miteinander gekoppelt.

## Werkseinstellung:



Großer Taster: Ein- und Ausschalten der Lampe. Bei aktiviertem Abblendlicht, umschalten in die Fernlichtfunktion.

Kleiner Taster: Bei aktiviertem Abblendlicht, dimmen.



## Manueller Modus:

**(6x aufleuchten des Lampenkopfs):**

Großer Taster: Ein- und Ausschalten der Lampe. Bei Dunkelheit und aktiviertem Abblendlicht, umschalten in die Fernlichtfunktion.

Kleiner Taster: Bei aktiviertem Abblendlicht, dimmen. Für ca. 2 Sekunden gedrückt halten: Umschalten in Tagfahrmodus.

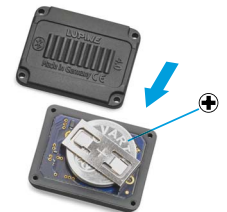
## Batteriewarnung Sender:

Bei voller Knopfzelle leuchten die LEDs am Sender kräftig, mit sinkender Spannung wird das Leuchten schwächer. Auch extreme Kälte kann zu einer Absenkung der Batteriespannung führen. Ist die Knopfzelle leer, wird dies durch ein rotes Leuchten dargestellt.

## Batteriewechsel am Sender:

Zum Batteriewechsel alle 4 Schrauben auf der Unterseite des Senders mit einem T5 Torxschraubendreher öffnen. Die neue CR 2032 Knopfzelle wie abgebildet einlegen und das Gehäuse wieder verschließen. Die Schrauben so fest anziehen, dass die blaue Dichtung sichtbar gepresst wird.

T5 Torxschraubendreher: (Artikel Nr. 137)



**Pflege und Lagerung**

**Lampe:**

Bei Verschmutzung, reinigen Sie den Scheinwerfer äußerlich mit warmem Wasser und etwas Spülmittel. **Achtung!** Der SL Lampenkopf darf nicht geöffnet werden da damit die Wasserdichtigkeit und jeglicher Garantieanspruch verloren geht. Bevor sie einen Fehler selbst beheben nehmen sie Kontakt mit unserem Service auf.

**Akku:**


Vor längerem Nichtgebrauch laden Sie den Akku voll und lagern Sie diesen an einem möglichst kühlen, trockenen Ort, wie z.B. Keller etc.

**Laden des Akkus:**

Stecken Sie das beiliegende Ladegerät Wiesel in Ihre Steckdose.

1. Verbinden Sie das Ladegerät mit dem Akku
2. Der Ladevorgang startet automatisch – die LED leuchtet rot

Ist der Ladevorgang beendet und der Akku voll leuchtet die LED grün.



- **Warnung!** Mit diesem Ladegerät dürfen nur wiederaufladbare Li-Ionen-Akkus aufgeladen werden. Es ist NICHT zum Laden von Ni-MH-Akkus geeignet!
- Keine Trockenbatterien verwenden! – Explosionsgefahr!
- Dieses Ladegerät darf NUR vom Hersteller geöffnet werden!

**Fehler**

**Ursache**

**Behebung**

Lampe lässt sich nicht einschalten.	<ul style="list-style-type: none"> <li>→ Tiefentladener Akku</li> <li>→ Akku nicht oder fehlerhaft am Scheinwerfer angesteckt</li> </ul>	<ul style="list-style-type: none"> <li>→ Akku laden</li> <li>→ Alle Steckerkontakte überprüfen</li> </ul>
Power LEDs leuchten nicht.	<ul style="list-style-type: none"> <li>→ LED-Einsatz ist defekt</li> </ul>	<ul style="list-style-type: none"> <li>→ Austauschen bzw. Lupine kontaktieren</li> </ul>
Die Leuchtzeiten sind zu gering.	<ul style="list-style-type: none"> <li>→ Der Akku ist leer</li> <li>→ Der Akku ist alt</li> <li>→ Sehr tiefe Temperaturen</li> <li>→ Das Ladegerät ist defekt</li> </ul>	<ul style="list-style-type: none"> <li>→ Laden</li> <li>→ Austauschen</li> <li>→ Akku warm halten</li> <li>→ Ladegerät austauschen</li> </ul>
Der Smartcore Akku zeigt auch nach dem Laden nur 20% an.	<ul style="list-style-type: none"> <li>→ Die Anzeige wurde zurück gesetzt</li> </ul>	<ul style="list-style-type: none"> <li>→ Akku mit der Lampe vollständig entleeren und wieder aufladen</li> </ul>
Der Sensor reagiert nicht.	<ul style="list-style-type: none"> <li>→ Der Sensor liegt nicht frei</li> </ul>	<ul style="list-style-type: none"> <li>→ Den Sensor von Dreck, Schmutz usw. befreien</li> </ul>
Die Lampe reagiert nicht auf den Sender.	<ul style="list-style-type: none"> <li>→ Lampenkopf und Sender sind nicht miteinander gebunden.</li> <li>→ Knopfzelle leer oder falsch herum eingelegt.</li> </ul>	<ul style="list-style-type: none"> <li>→ Siehe Kapitel Funksender.</li> </ul>

**Lichtleistung:**

**Leuchtzeiten:**

		SL AF 4	SL AF 7
16 W	1300 Lumen (Fernlichtfunktion)	1.5 h	3 h
10 W	850 Lumen (Abblendlicht)	2.5 h	5 h
5 W	450 Lumen	5h	10 h
1.5 W	Tagfahrmodus	17h	33 h

**Gewicht:**

SL AF Lampenkopf:	100 g
SL AF 4 komplett mit Akku:	250 g
SL AF 7 komplett mit Akku:	360 g

**Ladezeiten:**

SL AF 4:	3 Stunden
SL AF 7:	5:30 Stunden

**Akku-Kapazität/Nennspannung:**

SL AF 4:	3.5 Ah / 7.2 V Li-Ion
SL AF 7:	6.9 Ah / 7.2 V Li-Ion

**Zulassung:**

StVZO  
 K1552

**Schutzklasse:**

IP68

**Ladegerät Wiesel:**

Eingangsspannung:	100 – 240 V~, 50 – 60 Hz
Ladestrom:	1.2 A max.
Geeignete Akkus:	Li-Ion 7.2 V

**Einsatzbereich:**

-25 °C bis +70 °C

<b>Stromverbrauch Abblendlicht</b>	16 Watt Max.
<b>Stromverbrauch Tagfahrmodus</b>	1.5 Watt *
<b>Bedienung</b>	Am Lampenkopf oder Bluetooth Funkfernbedienung
<b>Leuchtmittel</b>	18x Osram Compact CL
<b>Linsensystem</b>	Dual Aspheric Lens System
<b>Baugröße LxBxH</b>	49x50x48 mm
<b>Material</b>	Aluminium 6061-T6, CNC gefräst

\* Zur Einhaltung der StVZO Richtlinien leuchtet bei aktiviertem Tagfahrmodus das Abblendlicht leicht mit.

Mehr Informationen unter [www.lupine.de](http://www.lupine.de)  
 EG Konformitätserklärung: [www.lupine.de/ce/](http://www.lupine.de/ce/)





### Regelungen:

Die Verwendung dieses Beleuchtungssystems für bestimmte Zwecke kann in Europa von Land zu Land unterschiedlich geregelt sein. Informieren Sie sich über die in Ihrem Land gültigen Bestimmungen.

### Änderungen:

Weiterentwicklungen unserer Produkte und technische Änderungen vorbehalten.

### Garantie:

Innerhalb der Garantiezeit von 24 Monaten umfasst die Gewährleistung alle Komponenten und deckt fertigungsbedingte Mängel ab. Ausgenommen ist jedoch der Akku. Des Weiteren erlöschen die Garantieansprüche bei nicht bestimmungsgemäßer Benutzung oder Veränderungen jeglicher Art.



#### Warning!

Avoid looking directly into the light emitted by the light or shining the light into your own eyes or the eyes of another person. If the light accidentally shines into your eyes, close your eyes and move your head out of the light beam. Do not use any strongly focusing optical device to look at the light beam.

In cases where the light is used in a public or commercial setting, users should be provided with training concerning the safety measures for laser light.

This device may then be used by children 8 years of age or older, persons with limited physical, sensory or mental capabilities, as well as persons with no previous experience in handling such devices, if they are supervised by a person responsible for their safety.

Carry a spare light with you at all times, as **the product can potentially fail unexpectedly at any time.**

#### Defects:

Light source must be replaced in general if the light source (or one of the LEDs) is defective.

In the event of any physical or internal battery failure, do not attempt to repair.  
No user-servicable parts!

#### Heat generation:

The housing of SL may heat up; so make sure that you always keep the light at a safe distance to any combustible or flammable materials. Could cause fire or death! However, quiescent operation (without cooling the light housing via airflow or the like) is possible at any time and will not damage the product.

#### Water resistance:

All SL components are waterproof and can of course be used under extremely severe conditions. The lamp complies with IP protection class 68 but is NOT a diving lamp and is NOT suitable for use under water.

#### Cleaning:

Do not use a strong water jet or heavy detergent to clean the lamp.



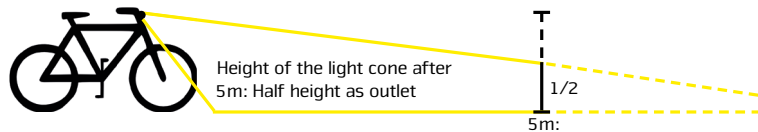
For a centric montage at 50mm stems: SL AF 50mm stem kit (Art. No.: 5355) available.



For proper setup screw on the lever of the quick release mount.

Position the SL centric at the handlebar. Now close the bracket of the quickrelease so the SL is mounted tight in its position.

**Important:** The beam must be at least inclined so that its center is only half as high as 5 m away from the headlamp. For this, it may be necessary to adjust the inclination of the mounts.



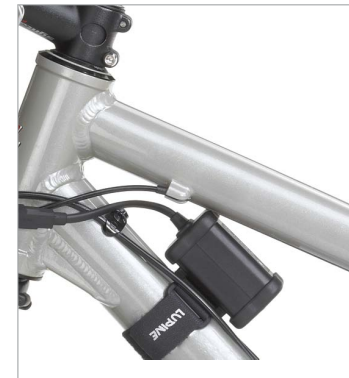
**Battery type:**

The battery is mounted with a velcro as shown here. They also come with a capacity indicator.



**Battery mounting:**

Your battery is supplied with a velcro strap, coated with an anti-slip material to ensure a secure mount. Use the strap which most closely matches your tube size.



**Initialization:**

After connecting the lamp to the battery, the software runs a selftest; the lamp itself as well as the blue „SL“ on the back of the lamp light up once.

**Turn on:**

By shortly pressing the button (lamphead or remote) you can turn on the light. Depending on the ambient light, the SL starts lighting either with low beam or daytime running light. Note: Only when the low beam is activated, it's possible to switch into high beam.

**Turn off:**

To turn off the lamp, keep the button (lamphead or remote) pressed.

**Note:** The light outputs the maximum amount of light only if airflow lowers the temperature of the light sufficiently. If the light is not cooled by airflow, its power is reduced incrementally to prevent the LEDs and electronic elements from overheating.



Brightness sensor

**Light mode:**

A brightness sensor automatically switches between daytime- and nighttime running light.

	Brightness sensor	Operation of the remote control
Mode (Factory)	The sensor is activated.	Big Button: If low beam is activated, switching to high beam possible. Small Button: Dimming the low beam to 5W.

**Customizing the settings at the lamphead:**

Keep the button pressed (let go to select) until SL lights up	Available settings	Explanation
Lights up 1x	Delay (3 sec / 16 sec.) Factory setting: about 3 sec.	The sensor controlled switchover from night- to daytime running light occurs as required in either 3 or 16 sec.
Lights up 2x	Sensor calibration Only in the assembled state! Improper calibration may greatly affect the functionality of the light! Calibrate only outdoors. No artificial light or close to reflective objects!	Saves the measured brightness value as a switching point from daytime- to nighttime running light. The successful sensor calibration is confirmed by a short illumination of the daytime running light.
Lights up 3x	Factory setting: High beam: 16W, Low beam: 10W, Dimmed low beam: 5W, Daytime running light: 1.5W	
Lights up 4x	High beam: 16W, Low beam: 16W, Dimmed low beam: 8W, Daytime running light: 1.5W	
Lights up 5x	High beam: 12W, Low beam: 10W, Dimmed low beam: 5W, Daytime running light: 1.5W	
Lights up 6x  (Combinable with all other light modes)	In contrast to all other light programs, there is no automatic sensor controlled change between low beam and daytime running light. By pushing the small button of the remote you can dim the low beam. By pushing the small button a little longer (about 2 sec.) the daytime running light is activated. If low beam is activated in the dark you can switch to high beam by pushing the big button of the remote. You can only switch off the lamp by pushing the big button of the remote control.	
Lights up 7x	Early „battery low warning“	
Lights up 8x	Late „battery low warning“	
Lights up 9x	Bluetooth Connect	
Lights up 10x	Reset to factory settings	



**At the lamphead:**

SL on the back of the lamp lights up blue

High beam is activated.



**At the remote:**

The „high beam symbol“ of the remote lights blue

High beam is activated.

**Capacity indicator**

**Audible:**

To check the capacity, simply press the touch-pad once. At first an audible signal will sound to give a quick reading in 20% steps.

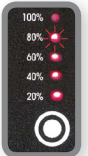
5 x		= 100 %
4 x		= 80 %
3 x		= 60 %
2 x		= 40 %
1 x		= 20 %

**Visible:**

The visible indicator uses 5 red LEDs. The LEDs can operate in two different operating states: blinking and continuous. LED meanings:

A blinking LED is indicating a 10% step and a continuously glowing LED a 20% step.

*Example:* 3 LEDs steady glow (20 %, 40 %, 60 %)  
1 LED blinking (80 %) = 70 % remaining capacity



**Taillight:**

To run the taillight simply **press the touch pad two times** and the 5 LEDs will operate continuously. To switch off the taillight, simply press the pad again.

**Moving light:**

**Press the touch pad three times** to activate the moving light. To switch it off press the button another time.

**Battery warning at the lamphead in operation:**

Lamp lights up 1x:

1. **Battery Warning**, low capacity remaining.

Lamp lights up several times:

**Warning!**  
The lamp flashes several times. **Stop immediately!**  
The light will be switched off.

The Bluetooth Remote comes together with the Peppi V5 barmount. On the bike, the best way to mount the remote is directly next to your grips so you have full control and don't need to take off your hands while riding.



Peppi V5 also available for 32mm, Art. No.: 1086

### Connecting the transmitter to the light:

By default, your lamp has already been connected to the transmitter.

For establishing a connection, the receiving mode in the lamp has to be activated.

Keep the lamp's button depressed until it lights up nine times, let the button go. The receiving mode is active for 30 seconds.

During this time, press the remote control's big button for about 5 seconds, until the remote confirms by lighting up blue. Release the button immediately.

### Factory setting:



**Big Button:** Turning the lamp on and off. When low beam is activated, switch to high beam.

**Small button:** When low beam is activated, possibility to dim it.



### Manual mode: (Lamp lights up 6x)

**Big button:** Turning the lamp on and off. In the darkness, when low beam is activated, switch to high beam.

**Small button:** When low beam is activated, dimming. Keep pressed for about 2 sec., switch to daytime running light.

### Low button cell:

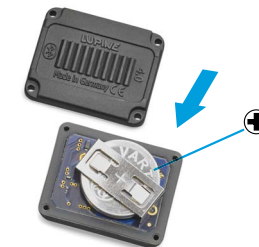
With decreasing voltage, the remote control LEDs will shine less bright. Also cold temperature does reduce the battery voltage. If the button cell is near empty, it's shown by a red light.

### Transmitter battery change:

To change the transmitter button cell a T5 torx screw driver is needed. Insert the new CR 2032 button cell as shown and close the transmitter again.

Tighten the screws until the blue sealing is visibly squeezed.

T5 torx screw driver: (Art.No. 137)



**Product Care and Storage**

**Light:**

After use in dirty areas clean the lamp and the cables externally with warm water and some mild detergent.

**Important!**

Because of the delicate sealings, we do not recommend to open the lamp.  
A leakage in consequence of opening the light is excluded from warranty! Before you try to repair something on your own get in touch with our helpful Service Team.

**Battery:**

If you intend not to use the lamp for a longer period of time, fully charge and store it at a cold and dry place.

**Charging batteries:**

1. Plug the included Wiesel charger into an outlet
2. Connect the charger to the battery, charging starts automatically the LED turns red
3. When the battery is fully charged the LED on charger turns green



- **Warning!** This charger is to be used to charge rechargeable Li-Ion batteries only. It is NOT suitable for charging NiMH batteries!
- **Do NOT use non-rechargeable batteries. – Risk of explosion!**
- This charger may be opened ONLY by the manufacturer!

Problem	Cause	Solution
The light does not come on and the power LEDs do not flash when the battery is plugged into the lamp.	<ul style="list-style-type: none"> <li>→ Extremely discharged battery</li> <li>→ Battery not plugged into the light or not plugged in properly</li> </ul>	<ul style="list-style-type: none"> <li>→ Charge the battery</li> <li>→ Check all plug contacts</li> </ul>
With the battery plugged in, the power LEDs do not come on, but the PCS LEDs flash.	<ul style="list-style-type: none"> <li>→ Faulty LED unit</li> </ul>	<ul style="list-style-type: none"> <li>→ LED units needs replacement</li> <li>→ Get in touch with Lupine</li> </ul>
The runtime is too short.	<ul style="list-style-type: none"> <li>→ Discharged or old battery</li> <li>→ Old battery</li> <li>→ Low ambient temperature</li> <li>→ Faulty charger</li> <li>→ Unsuitable battery</li> </ul>	<ul style="list-style-type: none"> <li>→ Charge battery</li> <li>→ Replace battery</li> <li>→ Keep battery warm</li> <li>→ Replace charger</li> <li>→ Use original Lupine battery</li> </ul>
Even after charging only the 20% LED will light up at the Smartcore battery.	<ul style="list-style-type: none"> <li>→ The indicator was reseted</li> </ul>	<ul style="list-style-type: none"> <li>→ Discharge the battery with your light and fully charge it afterwards</li> </ul>
The sensor does not respond.	<ul style="list-style-type: none"> <li>→ The sensor is not exposed</li> </ul>	<ul style="list-style-type: none"> <li>→ Make sure the sensor is free from any dirt</li> </ul>
The lamp does not recognize the transmitter.	<ul style="list-style-type: none"> <li>→ Lamphead and transmitter are not linked.</li> <li>→ Button cell empty or wrong side up.</li> </ul>	<ul style="list-style-type: none"> <li>→ See chapter operation remote control.</li> </ul>

**Light Output:**

**Runtime:**

			SL AF 4	SL AF 7
16 W	1300 Lumens (High beam)		1.5 h	3 h
10 W	850 Lumens (Low beam)		2.5 h	5 h
5 W	450 Lumens		5 h	10 h
1.5 W	Daytime running light		17 h	33 h

**Weight:**

SL AF lamphead:	100 g
SL AF 4 with battery	250 g
SL AF 7 with battery:	360 g


**Charging time:**

SL AF 4:	3 hours
SL AF 7:	5:30 hours

**Battery capacity/nominal voltage:**

SL AF 4:	3.5 Ah / 7.2 V Li-Ion
SL AF 7:	6.9 Ah / 7.2 V Li-Ion

**Approval:**

StVZO  
 K1552

**Protection class:**

IP68

**Charger Wiesel:**

Input voltage:	100 – 240 V~, 50 – 60 Hz
Charging current:	1.2 A max.
Compatible batteries:	Li-Ion 7.2 V

**Operating temperature:**

-25 °C to +70 °C

High beam	16 Watt max.
Daytime running light	1.5 Watt *
Operation	At lamphead or bluetooth remote control
Lamp	18x Osram Compact CL
Lens system	Dual Aspheric Lens System
Dimensions LxWxH	49x50x48 mm
Material	Aluminium 6061-T6, CNC machined

\* To comply with the StVZO guidelines, the daytime running light is also supported by a slight low beam.

More informations at [www.lupine.de](http://www.lupine.de)

EC Declaration of Conformity: [www.lupine.de/ce/](http://www.lupine.de/ce/)



**Regulations:**

The laws governing the allowable application domain for this lighting system may vary from one country to another. We recommend that you inform yourself about the relevant laws in this domain in your country.

**Changes:**

Rights for improvements and modifications of our products reserved.

**Warranty:**

The product's two year warranty applies to all components, as well as any manufacturing defect. The warranty does not include the battery, however. In addition, any modification or improper use of the product will void the warranty.

**Declaration of confirmity Canada:**

This device complies with part 15 of the FCC Rules and Industry Canada license-exempt RSS standard(s). Operation is subject to the following two conditions:  
(1) This device may not cause harmful interference, and  
(2) this device must accept any interference received, including interference that may cause undesired operation.

Le présent appareil est conforme aux CNR d'Industrie Canada applicables aux appareils radio exempts de licence. L'exploitation est autorisée aux deux conditions suivantes : (1) l'appareil ne doit pas produire de brouillage, et (2) l'utilisateur de l'appareil doit accepter tout brouillage radioélectrique subi, même si le brouillage est susceptible d'en compromettre le fonctionnement.

**Declaration of confirmity USA:**

This device complies with part 15 of the FCC Rules. Operation is subject to the following two conditions:  
(1) This device may not cause harmful interference, and  
(2) this device must accept any interference received, including interference that may cause undesired operation.

Changes or modifications not expressly approved by the party responsible for compliance could void the user's authority to operate the equipment.





Lupine Lighting Systems GmbH  
Im Zwiesel 9  
92318 Neumarkt  
Germany

Phone: +49 (0) 91 81 - 50 94 90  
Fax: +49 (0) 91 81 - 50 94 915  
E-mail: [info@lupine.de](mailto:info@lupine.de)  
[www.lupine.de](http://www.lupine.de)